

Bangladesh's exports to US may rise amid Trump's tariffs: WTO

STAR BUSINESS REPORT

Bangladesh is among several Least Developed Countries (LDCs) poised to benefit from shifting trade patterns in the United States, according to a new report by the World Trade Organization (WTO).

In its April edition of Global Trade Outlook and Statistics, published earlier this week, the WTO said exports from countries like Bangladesh, Cambodia and Lesotho could rise as they supply products in sectors where the US currently relies heavily on imports from China -- including clothing, textiles and electronic equipment.

The WTO's analysis, based on trade simulations, suggests that these nations could stand to gain as demand shifts towards their goods.

However, ongoing trade policy uncertainty, particularly in relation to the United States, may still drag on growth. The simulations project a small decline in the real gross domestic product of LDCs despite the potential uptick in exports.

On April 2, US President Donald Trump imposed tariffs on goods from dozens of countries entering the American market. The move clouded the global trade outlook.

On April 9, the Trump administration announced a 90-day pause on the new tariff except for China.

Under the new rates, Bangladesh's products will face a new 37 percent duty in the US alongside the previous 16 percent.

The WTO said that global trade prospects have worsened significantly amid rising tariffs and policy volatility.

Taking into account trade measures in place as of 14 April, including the current suspension of "reciprocal tariffs" by the US, the WTO expects the volume of world merchandise trade to shrink by 0.2 percent in 2025. A modest recovery of 2.5 percent is

The Daily Star

18 APR 2025

and electrical goods. This shift, the WTO said, may open up fresh opportunities for other exporters.

"This could open the door for some Least Developed Countries (LDCs) to increase their exports to the US market," the report noted.

this week, the WTO said exports from countries like Bangladesh, Cambodia and Lesotho could rise as they supply products in sectors where the US currently relies heavily on imports from China -- including clothing, textiles and electronic equipment.

The WTO's analysis, based on trade simulations, suggests that these nations could stand to gain as demand shifts towards their goods.

However, ongoing trade policy uncertainty, particularly in relation to the United States, may still drag on growth. The simulations project a small decline in the real gross domestic product of LDCs despite the potential uptick in exports.

On April 2, US President Donald Trump imposed tariffs on goods from dozens of countries entering the American market. The move clouded the global trade outlook.

On April 9, the Trump administration announced a 90-day pause on the new tariff except for China.

Under the new rates, Bangladesh's products will face a new 37 percent duty in the US alongside the previous 16 percent.

The WTO said that global trade prospects have worsened significantly amid rising tariffs and policy volatility.

Taking into account trade measures in place as of 14 April, including the current suspension of "reciprocal tariffs" by the US, the WTO expects the volume of world merchandise trade to shrink by 0.2 percent in 2025. A modest recovery of 2.5 percent is forecast for 2026.

"The new estimate for 2025 is nearly three percentage points lower than it would have been without recent policy shifts," the WTO said. "It marks a significant reversal from the start of the year, when WTO economists expected to see continued trade expansion supported by improving macroeconomic conditions."

Risks to the forecast include the possible implementation of the suspended reciprocal tariffs, along with a broader ripple effect of trade policy uncertainty beyond the US's direct trading partners.

If enacted, reciprocal tariffs could shave an additional 0.6 percentage points off global trade growth in 2025. Widespread uncertainty over trade policy would cost a further 0.8 percentage points, resulting in a combined 1.5 percent decline in global merchandise trade volume.

US imports from China are expected to tumble across key sectors, such as textiles, garments

and electrical goods. This shift, the WTO said, may open up fresh opportunities for other exporters.

"This could open the door for some Least Developed Countries (LDCs) to increase their exports to the US market," the report noted.



One Pharma plans to export drugs to Algeria

STAR BUSINESS REPORT

One Pharma Ltd, a Bangladeshi company which already exports medicine for illnesses associated with cancer to neighbouring Myanmar and Afghanistan, is now planning to grab a slice of the growing market in Algeria.

Exporting drugs to a highly controlled market like Algeria requires overcoming several challenges, Chief Technical Officer Ishtiaq Ahmad told journalists invited on a visit to its factory in Bogura.

The company is going to embark on the process of getting approvals from the authorities concerned, and its managing director has already met Algerian Ambassador to Bangladesh Abdelouahab Saidani, he said.

"We produce different therapeutic classes of medicines, including biosimilar and anticancer drugs," he added.

The products, numbering around 130, include those used to treat cardiovascular disease, antibiotics, antidepressants, antiulcerants,

vitamins and minerals, cough and cold remedies, antihistamines, and antifungals.

Regarding the potential of the company, which was established in 2015, he said it produces seven anticancer drugs, of which those for lung cancer and breast cancer are already available in Bangladesh.

Exporting drugs to a highly controlled market like Algeria requires overcoming several challenges, says Chief Technical Officer Ishtiaq Ahmad

In 2024, the company generated revenues of around Tk 200 crore. Its exports to Afghanistan amount to \$2 million and to Myanmar \$50,000.

Drugs used to treat cancer and those related to biotechnology sell the most, for which the company is focusing on these types of products, he said.

Nazmun Naher, chairman of One Pharma, was present.



The Business Standard

18 APR 2025

Govt halts rice imports from India via Benapole port

TRADE - BANGLADESH

TBS REPORT

The interim government has suspended rice imports from India through the Benapole Land Port, effective from Tuesday, following a directive issued by the Ministry of Food.

"Rice import through Benapole Port from India will remain closed until further notice," confirmed Shamim Hossain, Director (Traffic) at Benapole Port, in a statement to The Business Standard, yesterday.

This move comes after a five-month import initiative aimed at stabilising domestic rice prices. On 17 November 2024, the government had permitted 92 importers to bring in rice from the neighbouring country.

The authorisation allowed for the import of 273,000 tonnes of par-

boiled rice and 119,000 tonnes of raw rice. However, the original deadline of 22 December was subsequently extended four times, with the final phase concluding on 15 April, 2025.

According to Benapole Customs Commissioner Md Kamruzzaman, a total of 21,360 tonnes of rice were brought in through the port during this period. The imported rice, released duty-free, included coarse rice priced at \$390-\$400 per tonne and fine rice at \$450-\$470 per tonne.

Despite the initiative, import volumes fell short of expectations, prompting the government to withhold further extensions. This decision has sparked concern among importers, many of whom now face potential losses. "I still have 1,000 tonnes of rice waiting to enter the country on the other side," said Alauddin, a local importer.



RMG exports: Traditional markets drive 10.84% YoY rise in Jul-Mar

RMG - BANGLADESH

JASIM UDDIN

Bangladesh's readymade garment (RMG) exports posted a robust 10.84% year-on-year growth during the July-March period of the fiscal 2024-25, reaching \$30.25 billion, according to the Export Promotion Bureau (EPB).

This impressive performance was largely fuelled by strong demand in traditional markets, particularly the European Union, the United States, the United Kingdom, and Canada, which continue to anchor the country's export engine.

The EU alone accounted for 49.82% of total RMG exports during the period, with shipments worth \$15.07 billion – an 11.31% increase from the same period last year, according to the latest data available on the EPB website early yesterday.

The US, which is Bangladesh's second-largest apparel market, registered even higher growth at 17.23%, with exports totalling \$5.74 billion.

Exports to the UK and Canada stood at \$3.36 billion and \$963.85 million, respectively, with Canada posting a growth of 15.66% and the

• RMG exports reach \$30.25b

• EU alone accounts for 49.82% of total exports

• US registers 17.23% growth

• Exports to non-traditional markets also up 6.66%

UK seeing a modest 4.14% rise.

"This growth reflects the resilience of our industry, especially in traditional markets," said Faruque Hassan, former president of the Bangladesh Garment Manufacturers and Exporters Association (BGMEA).

"Our factories are investing in innovation, sustainability, and efficiency, which is giving buyers the confidence to increase their orders. We are also benefiting from global sourcing shifts, especially as brands look to diversify away from China," he said.

The performance in key EU markets further illustrates Bangladesh's competitiveness. Germany imported \$3.80 billion worth of RMG goods, followed by Spain at \$2.65 billion, France at \$1.65 billion, the Netherlands at \$1.61 billion, and Poland at \$1.26 billion.

Growth rates in countries such as the Netherlands (23.15%), Sweden (19.96%), Denmark (12.80%), and France (10.75%) reflect an encouraging upward trend, particularly in environmentally and socially conscious markets.

Although traditional markets remain

drive 10.84% YoY rise in Jul-Mar

RMG - BANGLADESH

JASIM UDDIN

Bangladesh's readymade garment (RMG) exports posted a robust 10.84% year-on-year growth during the July-March period of the fiscal 2024-25, reaching \$30.25 billion, according to the Export Promotion Bureau (EPB).

This impressive performance was largely fuelled by strong demand in traditional markets, particularly the European Union, the United States, the United Kingdom, and Canada, which continue to anchor the country's export engine.

The EU alone accounted for 49.82% of total RMG exports during the period, with shipments worth \$15.07 billion – an 11.31% increase from the same period last year, according to the latest data available on the EPB website early yesterday.

The US, which is Bangladesh's second-largest apparel market, registered even higher growth at 17.23%, with exports totalling \$5.74 billion.

Exports to the UK and Canada stood at \$3.36 billion and \$963.85 million, respectively, with Canada posting a growth of 15.66% and the

• **RMG exports reach \$30.25b**

• **EU alone accounts for 49.82% of total exports**

• **US registers 17.23% growth**

• **Exports to non-traditional markets also up 6.66%**

UK seeing a modest 4.14% rise.

"This growth reflects the resilience of our industry, especially in traditional markets," said Faruque Hassan, former president of the Bangladesh Garment Manufacturers and Exporters Association (BGMEA).

"Our factories are investing in innovation, sustainability, and efficiency, which is giving buyers the confidence to increase their orders. We are also benefiting from global sourcing shifts, especially as brands look to diversify away from China," he said.

The performance in key EU markets further illustrates Bangladesh's competitiveness. Germany imported \$3.80 billion worth of RMG goods, followed by Spain at \$2.65 billion, France at \$1.65 billion, the Netherlands at \$1.61 billion, and Poland at \$1.26 billion.

Growth rates in countries such as the Netherlands (23.15%), Sweden (19.96%), Denmark (12.80%), and France (10.75%) reflect an encouraging upward trend, particularly in environmentally and socially conscious markets.

Although traditional markets remain dominant, Bangladesh's RMG sector also witnessed a 6.66% year-on-year rise in exports to non-traditional markets, totalling \$5.12 billion – 16.93% of total exports – during the first nine months of FY25.

Among these, Japan, Australia, and India stood out, with exports valued at \$960.45 million, \$653.64 million, and \$535.15 million, respectively. Mexico and Turkey also showed remarkable performances, with growth rates of 23.44% and 32.54%, reflecting Bangladesh's growing footprint in Latin America and Eurasia.



ডব্লিউটিওর প্রতিবেদন

কভিডের পর সবচেয়ে বড় বাণিজ্য সংকোচনের পথে বিশ্ব

বণিক বার্তা ডেস্ক

চলতি বছরের জন্য বৈশ্বিক পণ্য বাণিজ্যে ৩ শতাংশ প্রবৃদ্ধির পূর্বাভাস দিয়েছিল বিশ্ব বাণিজ্য সংস্থা (ডব্লিউটিও)। কিন্তু গত অক্টোবরে দেয়া ওই পূর্বাভাস সংশোধন করে বড়সড় বাণিজ্যিক পতনের আভাস দিল সংস্থাটি। গত বুধবার ডব্লিউটিও জানায়, ২০২৪ সালের তুলনায় দশমিক ২ শতাংশ বাণিজ্য সংকোচনের দিকে যাচ্ছে বিশ্ব। মূলত যুক্তরাষ্ট্রের নতুন শুল্কনীতি এবং সামগ্রিক অর্থনীতিতে এর প্রভাবজনিত কারণে বিশ্ববাণিজ্যে কভিড পরবর্তী সবচেয়ে বড় বাণিজ্য সংকোচনের আশঙ্কা তৈরি হয়েছে। খবর রয়টার্স ও আনাদোলু।

মার্কিন প্রেসিডেন্ট ডোনাল্ড ট্রাম্প ঘোষিত রেসিপ্রোকাল ট্যারিফ বা পারস্পরিক শুল্কের হার এরই মধ্যে দফায় দফায় পরিবর্তন হয়েছে। এর সঙ্গে তাল মিলিয়ে চীনও পাল্টা ব্যবস্থা নিয়েছে। ডব্লিউটিও বলেছে, বৈশ্বিক বাণিজ্য সংকোচনের নতুন এ পূর্বাভাস সপ্তাহের শুরুতে কার্যকর থাকা নীতিমালার ভিত্তিতে হিসাব করা হয়েছে।

এ বিষয়ে জেনেভায় আয়োজিত সংবাদ সম্মেলনে ডব্লিউটিওর মহাপরিচালক এনগোজি ওকোনজো-ইওয়েলা বলেন, 'বৈশ্বিক পণ্য বাণিজ্যের এ সংকোচন বড় ধরনের উদ্বেগের বিষয় হয়ে দাঁড়িয়েছে।'

ডব্লিউটিওর 'গ্লোবাল ট্রেড আউটলুক রিপোর্ট' অনুসারে, সংস্থাটি আগের পূর্বাভাসে ২০২৫ ও ২০২৬ সালে বাণিজ্য বৃদ্ধির প্রত্যাশা করেছিল। কিন্তু জানুয়ারি থেকে ঘোষিত ব্যাপক শুল্ক আরোপের কারণে তারা পরিস্থিতি পুনর্মূল্যায়ন করছে। এতে দেখা যাচ্ছে, বৈশ্বিক বাণিজ্য 'নাটকীয়ভাবে খারাপ দিকে' মোড় নিয়েছে।

মার্কিন প্রেসিডেন্ট ইম্পাত ও গাড়ির আমদানির ওপর অতিরিক্ত শুল্কের পাশাপাশি বিস্তৃতভাবে বৈশ্বিক শুল্ক আরোপ করেছে, যদিও পরবর্তী সময়ে অনেক দেশের ওপর আরোপ করা উচ্চ শুল্ক সাময়িকভাবে স্থগিত রেখেছেন। তবে চীনের সঙ্গে যুক্তরাষ্ট্রের পাল্টাপাল্টা শুল্ক একে অন্যের পণ্যের ওপর আরোপিত কর শতভাগ ছাড়িয়ে গেছে। এর মধ্যে কিছু চীনা পণ্যে শুল্ক চড়েছে ২৪৫ শতাংশ পর্যন্ত। ফলে চীন-মার্কিন বাণিজ্য পুরোপুরি বিচ্ছিন্নতার দিকে যেতে পারে, এতে বিশ্বজুড়ে অর্থনৈতিক মেরুত্ব আরো রক্ষণশীল অবস্থান নিতে পারে। স্বল্পোন্নত দেশগুলো ক্ষতির শিকার হতে পারে সবচেয়ে বেশি।

ডব্লিউটিওর পূর্বাভাস অনুসারে, বর্তমানে স্থগিত থাকা শুল্ক যদি ট্রাম্প পুনরায় চালু করেন, তবে বৈশ্বিক পণ্য বাণিজ্য প্রবৃদ্ধি দশমিক ৬ শতাংশীয় পয়েন্ট কমতে পারে। এছাড়া যুক্তরাষ্ট্রের সঙ্গে সম্পূর্ণ নয় এমন বাণিজ্যে ছড়িয়ে পড়ার প্রভাবের কারণে আরো দশমিক ৮ শতাংশীয় পয়েন্ট হ্রাস ঘটতে পারে। সব মিলিয়ে ২০২৫ সালে বৈশ্বিক পণ্য বাণিজ্যে মোট ১ দশমিক ৫ শতাংশ কমতে পারে।

সংবাদ সম্মেলনে উন্নয়নশীল দেশগুলোর ওপর শুল্কের সজাব্য প্রভাব নিয়েও

উদ্বেগ প্রকাশ করেন ওকোনজো-ইওয়েলা। একই সঙ্গে বৈশ্বিক জিডিপি প্রত্যাশার তুলনায় কম প্রবৃদ্ধি দেখবে। তিনি বলেন, 'যদি বৈশ্বিক পণ্য বাণিজ্য সংকুচিত হয়, তবে এর প্রভাব সমগ্র জিডিপি প্রবৃদ্ধিতে পড়ার আশঙ্কা রয়েছে। আমরা দেখেছি যে বাণিজ্য সম্পর্কিত উদ্বেগ আর্থিক বাজার ও অর্থনীতির অন্যান্য ক্ষেত্রেও নেতিবাচক প্রভাব ফেলতে পারে।'

এ বিষয়ে জাতিসংঘের বাণিজ্য ও উন্নয়ন সংস্থা (আইকিড) বলেছে, চলতি বছরে বৈশ্বিক অর্থনৈতিক প্রবৃদ্ধি ২ দশমিক ৩ শতাংশে নেমে আসতে পারে। কারণ বাণিজ্য উত্তেজনা ও অনিশ্চয়তার কারণে বৈশ্বিক মন্দার প্রবণতা দেখা দিচ্ছে।

ডব্লিউটিও প্রধানের সবচেয়ে বড় আশঙ্কা হলো পাল্টাপাল্টা শুল্কের মাঝে চীন ও যুক্তরাষ্ট্র একে অন্যের থেকে বিচ্ছিন্ন হয়ে পড়ছে। সংস্থাটির হিসাব অনুযায়ী, এ দুই দেশের মধ্যকার পণ্য বাণিজ্য ৮১ শতাংশ পর্যন্ত কমতে পারে। স্মার্ট ফোন বা ইলেকট্রনিকসের মতো কিছু পণ্যে সম্প্রতি ছাড় না দিলেও চীন-মার্কিন বাণিজ্য হ্রাস ৯১ শতাংশে পৌঁছে যেত।

এনগোজি ওকোনজো-ইওয়েলা বলেন, 'এ বিচ্ছিন্নতা আরো বৃহত্তর বৈশ্বিক অর্থনৈতিক বিভাজন তৈরি করতে পারে, যেখানে ভূরাজনীতির ভিত্তিতে দুটি আলাদা ব্লক তৈরি হবে। এর প্রভাব হবে সুদূরপ্রসারী।'

ডব্লিউটিওর পূর্বাভাস অনুসারে, চলতি বছর সবচেয়ে বেশি বাণিজ্য সংকোচন ঘটবে উত্তর আমেরিকায়, যেখানে রফতানি কমতে পারে ১২ দশমিক ৬ শতাংশ। এছাড়া আমদানি কমবে ৯ দশমিক ৬ শতাংশ। অন্যদিকে এশিয়া ও ইউরোপের রফতানি ও আমদানি যথাক্রমে ১ ও ১ দশমিক ৯ শতাংশ বাড়তে পারে।

আগে যুক্তরাষ্ট্র সরাসরি চীন থেকে পণ্য আমদানি করত। এখন যদি শুল্ক বা নিষেধাজ্ঞার কারণে তা বন্ধ হয়ে যায়, তবে যুক্তরাষ্ট্র অন্য দেশ থেকে ওই পণ্য কিনতে পারে। আবার চীনও রফতানির বিকল্প বাজার খুঁজবে। চীন যদি এখন আর্থিক দক্ষিণ এশিয়া বা লাতিন আমেরিকার মতো উন্নয়নশীল দেশের কাছে পণ্য রফতানি শুরু করে। সেসব দেশের স্থানীয় উৎপাদকরা বড় ধরনের প্রতিযোগিতায় মুখে পড়ে যাবে। উত্তর আমেরিকা

বাদের অন্য অঞ্চলে চীনা পণ্যের রফতানি ৪-৯ শতাংশ পর্যন্ত বাড়তে পারে বলে পূর্বাভাস দিয়েছে ডব্লিউটিও। আরো বলা হচ্ছে, চীনা টেক্সটাইল, পোশাক ও বৈদ্যুতিক যন্ত্রপাতির আমদানি যুক্তরাষ্ট্রে উল্লেখযোগ্যভাবে কমে যেতে পারে। এতে বিকল্প সরবরাহকারীদের জন্য নতুন রফতানির সুযোগ তৈরি হবে। এর সুবিধা নিতে পারে কিছু স্বল্পোন্নত দেশ (এলডিস)।

এ বিষয়ে আঙ্কটাড এক প্রতিবেদনে বলেছে, উন্নয়নশীল অর্থনীতিগুলো বৃদ্ধির মুখে এবং বৈদেশিক পরিস্থিতির অবনতি ঘটছে। তবে দক্ষিণ গোলার্ধের দেশগুলোর মধ্যে বাণিজ্য এবং আঞ্চলিক অর্থনৈতিক সংহতি বৃদ্ধির সুযোগ তৈরি হচ্ছে।



২০২৫ সালের জন্য বৈশ্বিক পণ্য বাণিজ্যে ৩ শতাংশ প্রবৃদ্ধির পূর্বাভাস দিয়েছিল বিশ্ব বাণিজ্য সংস্থা (ডব্লিউটিও)। কিন্তু গত অক্টোবরে দেয়া ওই পূর্বাভাস সংশোধন করে বড়সড় বাণিজ্যিক পতনের আভাস দিল সংস্থাটি। গত বুধবার ডব্লিউটিও জানায়, ২০২৪ সালের তুলনায় দশমিক ২ শতাংশ বাণিজ্য সংকোচনের দিকে যাচ্ছে বিশ্ব



বণিক বাৰ্তা

18 APR 2025

তিন-চাৰ মাসের মধ্যে রফতানি বহুমুখীকরণে নজর দেবে সরকার : অর্থ উপদেষ্টা

নিজস্ব প্রতিবেদক ■

জেনারেল ইজিড সিস্টেম অব প্রেফারেন্সেস (জিএসপি) বা অগ্রাধিকারমূলক বাজার সুবিধা ফেরত পাওয়ার চেষ্টা করা হচ্ছে জানিয়ে অর্থ উপদেষ্টা ড. সালেহ উদ্দিন আহমেদ বলেছেন, 'আগামী তিন-চাৰ মাসের মধ্যে রফতানি বহুমুখীকরণের দিকে নজর দেবে সরকার। গতকাল সচিবালয়ে মন্ত্রিপরিষদ বিভাগের সম্মেলন কক্ষে সরকারি ক্রয়সংক্রান্ত উপদেষ্টা পরিষদ কমিটির বৈঠক শেষে তিনি সাংবাদিকদের এ কথা বলেন। বৈঠকে সভাপতিত্বে করেন অর্থ উপদেষ্টা।' আগামী সপ্তাহে শুষ্ক আরোপ নিয়ে আলোচনা করতে যুক্তরাষ্ট্র সফরে কী প্রস্তাব দেয়া হবে— সাংবাদিকদের এমন প্রশ্নের উত্তরে অর্থ উপদেষ্টা বলেন, 'সেখানে আমাদের যাওয়ার প্রথম উদ্দেশ্য হলো বাজেট সাপোর্ট ও কতগুলো প্রজেক্ট ওরিয়েন্টেড বিষয়ে বিশ্বব্যাংক, এশীয় উন্নয়ন ব্যাংক (এডিবি), আন্তর্জাতিক মুদ্রা তহবিল (আইএমএফ) এবং ওপেক ফান্ড আছে, তাদের সঙ্গে আলাপ করব। অর্থায়ন নিয়ে সেখানে আমাদের বিশ্বব্যাংকের সঙ্গে দুটি চুক্তি হতে পারে এবং ওপেক ফান্ডের সঙ্গেও হতে পারে।' তিনি বলেন, 'আমরা ওখানে ইন্টারন্যাশনাল অর্গানাইজেশন অব মাইগ্রেশনের সঙ্গেও আলাপ করব। তারা কক্সবাজারে কাজ করছে। এছাড়া ইউএস ট্রেজারির সঙ্গে রূপপুর প্রকল্পে পেমেন্টের বিষয়ে আলোচনা হবে। এরই মধ্যে আমরা আলাপ করেছি। নিষেধাজ্ঞা আছে, তারপরও এ প্রকল্প নিয়ে বিশেষ কিছু করা যায় কিনা সে বিষয়ে আলোচনা হবে।'

অর্থ উপদেষ্টা বলেন, 'আমরা ইউএসএর সঙ্গে যতটুকু সম্ভব সরকারের লেভেল, মাল্টিলাটারাল লেভেল বা বাইলেটারাল লেভেল ছাড়াও প্রাইভেট খাতের সঙ্গে যোগাযোগ করব। যেমন এনার্জি খাতের দু-একজন বিনিয়োগকারীর সঙ্গে আলাপ হতে পারে। আমরা এনার্জি আনব কিনা সে বিষয়ে। কারণ ট্রান্সপের শুষ্ক আরোপের ফলে তো আমাদের ইউএস থেকে আমদানির বিষয়ে একটু প্রণোদনা দিতে হবে। কারণ আমরা রফতানি যা করি তার থেকে কম আমদানি করি। এজন্য বাণিজ্য ঘাটতি হয়েছে। এসব বিষয় নিয়ে আলোচনা করব।' তিনি বলেন, 'আমাদের যে ট্রেড গ্যাপ আছে সেটা তো আমাদের আর্গুমেন্ট না। আমরা চাইছি আমাদের যেন নরমাল ট্রেড হয়। বিশেষ করে জিএসপিটা আবার চালু করা যায় কিনা। কারণ জিএসপিটা আমেরিকার বাজারের জন্য গুরুত্বপূর্ণ। এছাড়া ইউরোপ, তুর্কির বাজারেও করা যায় কিনা। একই সঙ্গে আমরা আগামী তিন-চাৰ মাসের মধ্যে রফতানি বহুমুখীকরণের দিকে নজর দেব। আমাদের ব্র্যান্ড, কোয়ালিটি ও মার্কেটিংয়ের বিষয় রয়েছে। মোট কথা বাণিজ্য ইস্যুতে ইউএসএর সঙ্গে সম্পর্ক যেন আরো বেশি বিস্তার লাভ করতে পারে সেই চেষ্টাই থাকবে। সেই সুযোগটা আছে। কারণ চায়না অনেক কঠোর হয়েছে। এখন বাংলাদেশ সেখানে প্রবেশ করতে পারে।' বাণিজ্য ঘাটতি কমিয়ে আনা প্রসঙ্গে তিনি বলেন, 'আমরা যদি তাদের কাছ থেকে এনার্জি, মেশিনারিজ আমদানি করি, আমদানি বেশি করলেই তো গ্যাপটা কমবে। আমরা বাণিজ্য ঘাটতি কমিয়ে আনতে পারি, সেক্ষেত্রে আমাদের রফতানি বহুমুখীকরণ করে রফতানি করতে পারি।'



প্রথম পাতা

18 APR 2025

রপ্তানির বিকল্প বাজার খুঁজতে হবে

ট্রাম্পের পাল্টা শুল্ক

সংলাপে বক্তারা বলেন, এশিয়া মহাদেশ আগামী দিনে বিশ্ব অর্থনৈতিক ও বাণিজ্যিক প্রবৃদ্ধির মূল কেন্দ্র হবে।

নিজস্ব প্রতিবেদক, ঢাকা

যুক্তরাষ্ট্রে অনিশ্চয়তা থাকলে পণ্য রপ্তানিতে বিকল্প খুঁজতে হবে বলে মন্তব্য করেছেন দেশের বিশিষ্ট অর্থনীতিবিদ ও বেসরকারি গবেষণাপ্রতিষ্ঠান সেন্টার ফর পলিসি ডায়ালগের (সিপিডি) চেয়ারম্যান রেহমান সোবহান। তিনি বলেন, 'ডোনাল্ড ট্রাম্পের পাল্টা শুল্কনীতি নিয়ে বিশ্ব অর্থনীতিতে যে অনিশ্চয়তা তৈরি হয়েছে, সেখান থেকে বেরিয়ে আসতে হবে। যুক্তরাষ্ট্র বাংলাদেশের রপ্তানির একক বৃহত্তম বাজার। সেখানে অনিশ্চয়তা থাকলে আমাদের পণ্য রপ্তানির জন্য বিকল্প বাজার খুঁজতে হবে।'

সিপিডির আয়োজনে ট্রাম্পের পাল্টা শুল্ক বাংলাদেশে প্রভাব ও প্রতিক্রিয়া নিয়ে আয়োজিত সংলাপে রেহমান সোবহান এ কথা বলেন। রাজধানীর গুলশানের লেকশোর হোটলে অনুষ্ঠিত সংলাপে মূল প্রবন্ধ পাঠ করেন সিপিডির সন্মাননীয় ফেলো মোস্তাফিজুর রহমান। সঞ্চালনা করেন সংস্থাটির নির্বাহী পরিচালক ফাহিমদা খাতুন।

সিপিডির চেয়ারম্যান রেহমান সোবহান বলেন, মার্কিন প্রেসিডেন্ট ডোনাল্ড ট্রাম্পের শুল্কনীতির প্রধান লক্ষ্যবস্তু চীন। তাদের মধ্যকার সম্পর্ক কেমন হবে, তা এখনো নির্ধারিত হয়নি। এ জন্য আরও সময় লাগবে। বিশ্ব অর্থনীতিতে সেটাই হবে সবচেয়ে বড় বিষয়। এই পরিস্থিতিতে আগামী পাঁচ বছর বাংলাদেশের উচিত হবে রপ্তানির বিকল্প বাজার খোঁজা।

নিজেদের যে প্রতিযোগিতা সক্ষমতা আছে, তার মধ্য থেকে ইউরোপীয় ইউনিয়নে (ইইউ) আমাদের বাজার বড় করার চেষ্টা করা উচিত বলে মনে করেন রেহমান সোবহান। তিনি বলেন, ইইউতে আরও কয়েক বছর বাংলাদেশের জন্য শুল্কমুক্ত বাজার সুবিধা আছে। সেই সঙ্গে কানাডা, অস্ট্রেলিয়া ও জাপানের বাজার অনুসন্ধান করতে হবে। এশিয়ায়

ডোনাল্ড ট্রাম্পের শুল্কনীতির প্রধান লক্ষ্যবস্তু চীন। তাদের মধ্যকার সম্পর্ক কেমন হবে, তা এখনো নির্ধারিত হয়নি। এ জন্য আরও সময় লাগবে। বিশ্ব অর্থনীতিতে সেটাই হবে সবচেয়ে বড় বিষয়।

রেহমান সোবহান

চেয়ারম্যান, সিপিডি ও বিশিষ্ট অর্থনীতিবিদ

বাজারও আছে; এই মহাদেশ আগামী দিনে বিশ্ব অর্থনীতি ও বাণিজ্যিক প্রবৃদ্ধির মূল কেন্দ্র হবে। আগামী ২৫ বছরের মধ্যে এশিয়াই হবে অর্থনৈতিক প্রবৃদ্ধির সবচেয়ে বড় জায়গা।

রেহমান সোবহানের কথার সূত্র ধরে মোস্তাফিজুর রহমান বলেন, এশিয়ায় বড় বাজার রয়েছে। চীন বছরে ২ হাজার ৮০০ বিলিয়ন মার্কিন ডলারের পণ্য আমদানি করে। ভারত আমদানি করে ৭৫০ কোটি ডলারের পণ্য। বাংলাদেশ এখন পর্যন্ত চীনে ১ বিলিয়ন ও ভারতে ২ বিলিয়ন ডলারের কম রপ্তানি করে। এই জায়গায় মনোযোগ দেওয়া গেলে পণ্য ও বাজার বহুমুখীকরণ করার মাধ্যমে যুক্তরাষ্ট্রের মতো দেশের ওপর নির্ভরশীলতা কমানো সম্ভব।

বাংলাদেশ ট্যারিফ অ্যান্ড ট্রেড কমিশনের সাবেক সদস্য মোস্তাফা আবিদ খান বলেন, 'কোনো পণ্যের শুল্ক কমালে যুক্তরাষ্ট্র থেকে বাংলাদেশে আমদানি বাড়বে, সেই নিশ্চয়তা নেই। তাই এ ক্ষেত্রে একটি উপায় হচ্ছে, মুক্ত বাণিজ্য চুক্তি (এফটিএ) করা। যদিও যুক্তরাষ্ট্রের সঙ্গে এফটিএ অত সহজ নয়। যতবারই আমরা এফটিএ করার ইচ্ছা পোষণ করছি; যুক্তরাষ্ট্র বলেছে, বাংলাদেশ এখনো প্রস্তুত নয়।'

নিট পোশাকশিল্প মালিকদের সংগঠন বিকেএমইএর সাবেক সভাপতি ফজলুল হক বলেন, ট্রাম্পের পাল্টা শুল্ক আরোপের বিষয়টি অনিশ্চিত অবস্থায় রয়েছে। সে জন্য আমাদের সতর্কভাবে চলা উচিত। ৯০ দিনে এটি সমাধান হবে, এমনটা মনে হয় না। তিনি আরও বলেন, মার্কিন ক্রেতারা ১০ শতাংশ পাল্টা শুল্কের অর্ধেকটা সরবরাহকারীদের সঙ্গে ভাগাভাগি করতে বলছেন। এই ধাক্কা বড় কারখানাগুলো সামলাতে পারলেও ছোট-মাঝারি কারখানা যাতে বামেলায় না পড়ে, তার জন্য

নীতিসহায়তা দরকার।

ট্রাম্পের পাল্টা শুল্ক ক্রয়দেশ বাতিল হচ্ছে। ক্রেতারা মূল্যছাড় দাবি করছেন। এতে রপ্তানিকারক প্রতিষ্ঠানের নগদ প্রবাহে সমস্যা হচ্ছে এমন মন্তব্য করেন ঢাকা চেম্বারের সাবেক সভাপতি শামস মাহমুদ। তিনি বলেন, বিডার বিনিয়োগ সংশ্লিষ্ট একজন বিদেশি বিনিয়োগকারীকে সন্মাননা দেওয়া হয়। বাংলাদেশে তাঁর অবদান অনেক। সেই বিদেশি বিনিয়োগকারীর জমির সমস্যা সাত দিনে সমাধান করে দিয়েছে সরকার। অথচ দেশের ব্যবসায়ীরা জমির সমস্যা নিয়ে বছরের পর বছর সাবরেজিস্ট্রি অফিসে দৌড়ান, কিছুই করা হয় না। একজন বিদেশি বিনিয়োগকারীর সমস্যা সমাধান করা হলো, তাঁর পাশে দেশের একজন ব্যবসায়ীর সমস্যাও সমাধান করা যেত। এই বিষয়মা খুবই দুঃখজনক। গ্যাসের দাম বাড়ানোর সমালোচনাও করেন শামস মাহমুদ।

বহুজাতিক ব্যাংক এইচএসবিসি বাংলাদেশের প্রধান নির্বাহী কর্মকর্তা (সিইও) মাহবুবুর রহমান বলেন, 'ট্রাম্পের পাল্টা শুল্ক আরোপ বুঝিয়ে দিল কত দ্রুত অবস্থার পরিবর্তন হচ্ছে। কোন বাজারে আমরা প্রতিযোগী সক্ষম হব সেটির পথনকশা দরকার।' তিনি আরও বলেন, 'আমাদের পণ্য রপ্তানির ৫০ শতাংশের গন্তব্য ইইউ। এখন অন্য কোনো দেশ যদি এই বাজারে রপ্তানি শুরু করে টিকে যায়, তাহলে আমরা প্রতিযোগিতায় পড়ে যাব। সে জন্য গ্যাস-বিদ্যুৎসহ ব্যবসার খরচ কমানো দরকার।'

ট্রাম্পের পাল্টা শুল্ক বাংলাদেশের পণ্য রপ্তানির জন্য সুযোগ করে দিয়েছে বলে মনে করেন মাহবুবুর রহমান। তিনি বলেন, 'আমরা এখন কীভাবে আমাদের রপ্তানিকে প্রতিযোগিতাপূর্ণ করতে পারি সেই চেষ্টা করা দরকার।'

যুক্তরাষ্ট্রের পাল্টা শুল্কের প্রভাব দেশটির তোক্তা ও আমাদের তৈরি পোশাকশিল্পের শ্রমিকদের ওপর পড়বে বলে মনে করেন গার্মেন্ট শ্রমিক সংহতির সভাপ্রধান তাসলিমা আখতার। তিনি বলেন, ডোনাল্ড ট্রাম্প ৯০ দিনের জন্য পাল্টা শুল্ক স্থগিত করেছেন। এই সময়কে কাজে লাগাতে হবে। আতঙ্ক না ছড়িয়ে সমস্যা সমাধানের পথ খুঁজে বের করতে হবে।

সংলাপে আরও বক্তব্য দেন বিডি জবসের প্রধান নির্বাহী কর্মকর্তা ফাহিম মাসরুর, শ্রমিকনেতা বাবুল আখতার প্রমুখ।



Economists urge FTA talks with US to safeguard \$8.0b exports



Rehman Sobhan
CPD Chairman

- 1 First priority to protect **\$8.0b** exports to US market
- 2 Diversify markets to EU, Australia, Canada, Japan and Asia, particularly in SE and East Asia
- 3 Facing 145pc tariff, China's exports to US could drop to nearly zero and countries like Bangladesh, Vietnam and Cambodia can fill the **\$17b** gap



Mustafizur Rahman
CPD Distinguished Fellow

- 1 Challenges lie in negotiation with US on non-tariff barriers, intellectual property rights and labour standards. TICFA would be a key platform for discussion
- 2 Bangladesh collects **\$180m** as duties on US imports at 6.2pc tariff on average, but it will drop to **\$64m** or 2.2pc after rebates.
- 3 Bangladesh pays **\$1.08b** in duties on exports to US at 15.2pc tariff on average

FE REPORT

Bangladesh needs to pursue a strong, evidence-based negotiation and proactively initiate a Free Trade Agreement (FTA) with the US in response to President Donald Trump's declaration of higher tariffs, to safeguard its \$8 billion export market in the country.

Additionally, comprehensive policy measures are needed to boost export earnings from the US and other countries by diversifying markets and enhancing competitiveness rather than relying on increased imports from the US to address trade imbalances.

These remarks came from experts, economists and representatives of the private sector on Thursday from a dialogue titled "Trump Reciprocal Tariffs and Bangladesh: Implications and Response" organised by the Centre for Policy Dialogue (CPD) at a hotel in the capital.

Professor Rehman Sobhan, Chairman of CPD, delivered special commentary, while Professor Mustafizur Rahman, a distinguished fellow at CPD, presented a keynote paper at the event chaired by Dr Fahmida Khatun, Executive Director of the host organisation. Md Fazlul Hoque, former President of BKMEA, Dr Mostafa Abid Khan, former Member of the Bangladesh Tariff and Trade Commission, Md Mahub ur Rahman, CEO of HSBC Bangladesh, Shams Mahmud, President of the Bangladesh Thai Chamber of Commerce and Industry, and Taslima Akter Lima, President of Bangladesh Garments Sramik Sanghati spoke, among others.

Mr Rehman Sobhan said that China is the main target of President Donald Trump as it is the world's largest economy in terms of purchasing power parity (PPP) and holds the highest competitiveness both domestically and globally.

The trade war would create opportunities for boosting export from Bangladesh to China, he said, adding that China—despite being the largest garment exporter to the US—exports around \$17 billion annually, significantly more than Bangladesh's \$7.0 billion.

Facing a 145 per cent tariff, export from China to the US could drop to nearly zero, while

countries like Bangladesh, Vietnam and Cambodia may fill the \$17 billion gap, he said. The prominent economist also recommended not to provide any additional facilities for the US in trade and said any concessions for any country must be extended to all countries under the MFN principle.

He said Bangladesh should carefully craft its policy responses, prioritizing export promotion to alternative markets—especially the EU, where it enjoys duty-free access—while enhancing competitiveness to tap into markets like Australia, Canada, and Japan. Professor Mustafizur Rahman stressed the importance of enhancing regional trade partnerships, strengthening South-South cooperation, and strategically positioning Bangladesh amid the potential global trade realignment triggered by the new tariff regime.

Laying stress on evidence-based negotiations, he said Bangladesh collects \$180 million annually in duties on US imports at 6.2 per cent average, but it drops to \$64 million or 2.2 per cent after rebates. On the other hand, Bangladesh pays \$1.08 billion in duties on exports to the US at 15.2 per cent of tariff, added Mustafizur Rahman.

He said Bangladesh would be in a favourable position in negotiations with the US on tariff rates but would likely face major challenges regarding non-tariff barriers, intellectual property rights, labour standards, and related other issues.

He anticipated that the new US tariffs would significantly harm global trade and the US itself, noting that while the full impact remains uncertain, US consumers, buyers, and exporters will be affected.

He said that the effect of the tariff on Bangladesh would depend on the extent of tariff, its duration, and the range of products covered, adding that much would also hinge on how a country responds within the 90-day window after receiving a concession. He emphasised the need for bilateral negotiation and said the Trade and Investment Cooperation Forum Agreement

18 APR 2025

The Financial Express

18 APR 2025

(Ticfa) would be the key platform for discussion, which needs to be activated through a scheduled meeting. In that forum, the government must ask which items the US is interested in and assess the potential revenue loss if those items are offered to others, he said. He undermined the letter issued by Chief Adviser Dr Muhammad Yunus offering free trade access of several items like gas turbines, semiconductors and medical equipment. He said that offering zero tariffs to the US would require similar concessions for other countries under MFN rules of the WTO.

Mustafizur Rahman underscored the importance of signing an FTA with the US to offer exclusive concessions and urged the government to prioritize certification, standardization, and the intellectual property rights (IPR) regime—acknowledging these would be challenging.

However, he noted that the US has FTAs with countries like Costa Rica, the Dominican Republic, Bahrain, and Jordan—none of which are highly developed—suggesting that Bangladesh could also secure one through effective negotiation. Citing the USTR report, he pointed to US concerns over high tariffs, weak IPR protections, labour standards, and bureaucratic hurdles in Bangladesh, stressing that these issues must be resolved to attract both US and global investment.

It is extremely difficult to respond effectively to the US demand for a balanced trade, as importing goods worth \$7 billion within just three months is quite impossible, said Mostafa Abid Khan. He added that even if Bangladesh reduces tariffs on a particular product, it is not guaranteed that exports from the US to Bangladesh will increase.

Shams Mahmud expressed

concern that the massive tariff has disrupted the local supply chain, with some orders held back and clients seeking discounts. He added that local businesses are facing cash flow issues and feared increased harassment by the NBR as they try to meet revenue targets.

Md Fazlul Haque said that the actions of the Trump administration are like an unknown disease—no economist has been able to identify its nature.

"As a result, we are uncertain about what may happen to us. We are not sure which measure will work to resolve this issue," he said.

Babul Akter, General Secretary of the Bangladesh Garment and Industrial Workers Federation, urged the government to provide targeted support to US-exporting factories and avoid using the situation to shut down struggling factories, which could lead to widespread unemployment.

jahid.rn@gmail.com



S Arabia's date exports rise 15.9pc

RIYADH, Apr 17 (Arab News): Saudi Arabia's date exports saw a 15.9 per cent year-on-year increase in 2024, reaching SR1.695 billion (\$451.7 million), according to newly released data from the National Centre for Palms and Dates.

In the same year, the Kingdom produced more than 1.9 million tonnes of dates, underscoring its significant role in the global date industry, the Saudi Press Agency reported.

Home to over 33 million palm trees—representing approximately 27 per cent of the world's total—Saudi Arabia maintains around 123,000 palm agricultural holdings across the country, further solidifying its position as a global leader in date production.

Looking ahead, the global date market is expected to grow from \$120 million in 2023 to \$220 million by 2032, with a projected compound annual growth



rate of 5.22 per cent, according to Market Research Future.

The SPA statement said: "Saudi dates have achieved notable expansion across global markets, reaching consumers in 133 countries. The export value represents a 15.9 per cent increase

compared to 2023." It added: "The growth is attributed to sustained efforts aimed at enhancing the quality of Saudi dates and broadening their global marketing presence, highlighting the increasing importance of the palm and date sector in bolstering the

national economy and diversifying revenue streams."

The Kingdom's date industry has undergone a remarkable transformation since the launch of Vision 2030 in 2016 – a strategic initiative aimed at diversifying Saudi Arabia's non-oil economy.



The Financial Express

18 APR 2025

Yarn importers with prior LCs can use land ports

Importers who opened or amended letters of credit (LCs) for yarn on or before April 13 will be allowed to bring in cotton through land ports, the National Board of Revenue (NBR) said on Thursday.

The clarification comes in response to confusion surrounding the recent government ban on yarn imports through land ports, reports UNB. On April 13, the NBR suspended the import of yarn, including cotton yarn, through major land ports such as Benapole, Bhomra,

Sonamasjid, Banglabandha and Burimari.

The move followed a request from the Bangladesh Textile Mills Association (BTMA) and recommendations from the Commerce Ministry.

The decision aims to support local yarn producers and curb under-invoicing of imported yarn. The ban applies to all importers, including 100 per cent export-oriented industries, and took effect immediately.





Bangladesh sees China as new mango export frontier

EXPORTS - BANGLADESH

SHAHADAT HOSSAIN

Freight to China Tk70-85 per kg, much cheaper than the existing destinations

Despite ranking among the world's top ten mango producers, Bangladesh remains a minor player in the global mango trade – a gap exporters largely attribute to high air freight costs. These costs, nearly double those paid by competitors, have steadily priced Bangladesh out of key markets in Europe and the Middle East.

However, recent bilateral discussions on mango exports to China have reignited optimism among Bangladeshi exporters, with experts suggesting that, if quality standards are met, China could emerge as a major market thanks to its significantly lower freight costs.

Exporters say high freight rates – Tk350-380 per kg for Europe and Tk200-220 for the Middle East – are deterring foreign buyers, even when quality fruit is available.

Freight to China, by contrast, ranges between Tk70-85 per kg, offering a more affordable route.

Mohammad Arifur Rahman, project director of the Exportable Mango Production Project, believes Bangladesh is “more than ready” for China.

“Our mangoes offer superior taste and quality. We already export to over 30 countries, and feedback from Chinese inspection teams has been very positive,” he said.

Rahman also said China Southern Airlines has expressed interest in offering dedicated mango cargo space, and that Bangladesh is addressing infrastructure gaps flagged during Chinese visits.

“If we can implement the required

SEE PAGE 4 COL 1

MANGO EXPORT TO CHINA

Bangladesh produced 24 lakh tonnes of mango in FY24

Export destinations fell from 36 countries to 21

Exported just 1,321 tonnes in FY24, down from 3,100 tonnes in FY23

China recently expressed interest in importing Bangladeshi mango

AIR FREIGHT FOR FRUITS



- To Europe: TK350-380 PER KG
- To Middle East: TK200-220
- Bangladesh pays double what India, Pakistan pay
- To China: TK70-85
- Could fall to TK50-60 if return flights utilised



CHALLENGES IN EXPORTING TO CHINA

- Must meet 30 conditions
- Must be free from 21 pests
- GLOBALG.A.P. certification, hygiene traceability essential
- No strategy for mango exports
- Infrastructure gaps

improvements,” he said, “China could be a game-changer for Bangladesh’s mango exports – opening a whole new horizon.”

Declining mango exports

According to the Department of Agricultural Extension (DAE), Bangladesh harvested 24 lakh tonnes of mangoes in FY24. Yet exports

reduce costs. Besides, we’ve seen our export incentive slashed from 15% to 10%.”

Mango exporter and Global Trade Link owner Razia Sultana told TBS that countries like India, the Philippines, and Thailand use dedicated cargo flights for mango exports, while Bangladesh depends on passenger flights.

“This pushes our shipping cost to Europe about \$1.50 higher per kilo,”

China imports about 4 lakh tonnes of mangoes annually, mainly from Thailand, Vietnam, and the Philippines. Exporters and officials believe that Bangladesh can compete in this space if standards are met.

“China is a promising market,” said Bhuiyan. “But unless we improve our logistics and policy support, we’ll struggle against better-prepared rivals.”

communicated this to Bangladesh,” he said at the event.

Compliance challenge

Prof Abu Noman Faruq Ahmed, chairman of Plant Pathology at Sher-e-Bangla Agricultural University and a GLOBALG.A.P. trainer, said China’s General Administration of Customs requires 30 export conditions.

Bangladesh must also guarantee its mangoes are free from 21 quarantine

SHAHADAT HOSSAIN

Freight to China Tk70-85 per kg, much cheaper than the existing destinations

Despite ranking among the world's top ten mango producers, Bangladesh remains a minor player in the global mango trade - a gap exporters largely attribute to high air freight costs. These costs, nearly double those paid by competitors, have steadily priced Bangladesh out of key markets in Europe and the Middle East.

However, recent bilateral discussions on mango exports to China have reignited optimism among Bangladeshi exporters, with experts suggesting that, if quality standards are met, China could emerge as a major market thanks to its significantly lower freight costs.

Exporters say high freight rates - Tk350-380 per kg for Europe and Tk200-220 for the Middle East - are deterring foreign buyers, even when quality fruit is available.

Freight to China, by contrast, ranges between Tk70-85 per kg, offering a more affordable route.

Mohammad Arifur Rahman, project director of the Exportable Mango Production Project, believes Bangladesh is "more than ready" for China.

"Our mangoes offer superior taste and quality. We already export to over 30 countries, and feedback from Chinese inspection teams has been very positive," he said.

Rahman also said China Southern Airlines has expressed interest in offering dedicated mango cargo space, and that Bangladesh is addressing infrastructure gaps flagged during Chinese visits.

"If we can implement the required

SEE PAGE 4 COL 1

MANGO EXPORT TO CHINA



Bangladesh produced 24 lakh tonnes of mango in FY24	Export destinations fell from 36 countries to 21	Exported just 1,321 tonnes in FY24, down from 3,100 tonnes in FY23	China recently expressed interest in importing Bangladeshi mango
---	--	--	--

AIR FREIGHT FOR FRUITS

- To Europe: TK350-380 PER KG
- To Middle East: TK200-220
- Bangladesh pays double what India, Pakistan pay
- To China: TK70-85
- Could fall to TK50-60 if return flights utilised

CHALLENGES IN EXPORTING TO CHINA

- ◆ Must meet 30 conditions
- ◆ Must be free from 21 pests
- ◆ GLOBALG.A.P. certification, hygiene traceability essential
- ◆ No strategy for mango exports
- ◆ Infrastructure gaps

improvements," he said, "China could be a game-changer for Bangladesh's mango exports - opening a whole new horizon."

Declining mango exports

According to the Department of Agricultural Extension (DAE), Bangladesh harvested 24 lakh tonnes of mangoes in FY24. Yet exports totalled just 1,321 tonnes - down sharply from 3,100 tonnes in FY23 and 1,757 tonnes the year before.

In FY24, Bangladesh shipped mangoes to 21 countries, compared to 36 the previous year, with destinations including the UK, Saudi Arabia, UAE, and Singapore.

Nazmul Hossain Bhuiyan, owner of NHB Corporation and a mango exporter since 1991, said air shipment to Europe last year cost him Tk500-600 per kg after factoring in packaging - resulting in losses across the board.

"There's no coordinated export strategy," Bhuiyan told The Business Standard. "Our packing house is in Shyampur, yet shipments leave from the airport. Co-location would

reduce costs. Besides, we've seen our export incentive slashed from 15% to 10%."

Mango exporter and Global Trade Link owner Razia Sultana told TBS that countries like India, the Philippines, and Thailand use dedicated cargo flights for mango exports, while Bangladesh depends on passenger flights.

"This pushes our shipping cost to Europe about \$1.50 higher per kilo," she said. "Though we get some benefit from GSP facilities, our local mango prices are higher. Our mangoes may taste better, but theirs are more consistent in quality. That's where we fall behind."

New hope in China

During Chief Adviser Muhammad Yunus's recent visit to China, Dhaka expressed interest in mango exports - to which Beijing responded positively.

During a press briefing on 20 March, the chief adviser's press secretary, Shafiqul Alam, said an opportunity has also been created for large-scale mango exports as the "Chinese people like Bangladeshi mangoes".

China imports about 4 lakh tonnes of mangoes annually, mainly from Thailand, Vietnam, and the Philippines. Exporters and officials believe that Bangladesh can compete in this space if standards are met.

"China is a promising market," said Bhuiyan. "But unless we improve our logistics and policy support, we'll struggle against better-prepared rivals."

Kabir Ahmed, president of the Bangladesh Freight Forwarders Association, said many cargo planes return empty from China - a logistical inefficiency Bangladesh could exploit.

"If we can fill those return flights, freight could fall to Tk50-60 per kg," he noted.

Speaking at the Bangladesh Investment Summit, Alex Wang, secretary general of the China-Bangladesh Partnership Platform, confirmed China's interest in Bangladeshi mangoes.

"A Chinese business delegation will visit during the harvest season to inspect farms and packaging facilities. Our government has already

communicated this to Bangladesh," he said at the event.

Compliance challenge

Prof Abu Noman Faruq Ahmed, chairman of Plant Pathology at Sher-e-Bangla Agricultural University and a GLOBALG.A.P. trainer, said China's General Administration of Customs requires 30 export conditions.

Bangladesh must also guarantee its mangoes are free from 21 quarantine pests. "Each export batch must undergo rigorous pre-shipment testing - 2% of the batch or 600 mangoes, whichever is greater. If even one pest is found, the whole shipment is rejected."

Prof Faruq stressed that Good Agricultural Practices (GAP) compliance is critical - not only for China but for broader international market access. "If Bangladesh can maintain traceability and hygiene standards, the Chinese market is within reach."

He added that bilateral trade deals - like Thailand's durian agreement with China or its mango pact with South Korea - offer a model for Bangladesh. "An export agreement with China could significantly ease market entry."

সমকাল

19 APR 2025

বিশ্ববাণিজ্যে এগিয়ে কারা

বিশেষ প্রতিনিধি

বিশ্বের এক নম্বর রপ্তানিকারক দেশ চীন গত বছর ৩ হাজার ৫৭৭ বিলিয়ন ডলার মূল্যমানের পণ্য রপ্তানি করেছে। বাংলাদেশের এক বছরের রপ্তানি আয়ের তুলনায় যা প্রায় ৮০ গুণ। বাংলাদেশ গত অর্থবছরে মাত্র ৪৫ বিলিয়ন ডলারের পণ্য রপ্তানি করেছে। চীনের রপ্তানি আয় বিশ্বের মোট রপ্তানি আয়ের ১৪ দশমিক ৬ শতাংশ। বাংলাদেশের অংশ মাত্র শূন্য দশমিক ১৮ শতাংশ।

বিশ্ব বাণিজ্য সংস্থা (ডব্লিউটিও) সম্প্রতি বিশ্ববাণিজ্যের হালনাগাদ পরিসংখ্যান এবং ভবিষ্যতের গতিপথ নিয়ে একটি প্রতিবেদন প্রকাশ করেছে। প্রতিবেদনে ২০২৪ সালের পরিসংখ্যান রয়েছে। ডব্লিউটিও মনে করছে, যুক্তরাষ্ট্রের বাড়তি শুল্ক আরোপের প্রভাবে বিশ্ববাণিজ্যের আকার গত বছরের চেয়ে ২০২৫ সালে কমে যাবে। এর ফলে রপ্তানিমুখী স্বল্পোন্নত দেশগুলো বেশি ক্ষতিগ্রস্ত হবে।

ডব্লিউটিওর পরিসংখ্যান অনুযায়ী, ২০২৪ সালে রপ্তানিতে দ্বিতীয় অবস্থান যুক্তরাষ্ট্রের। তারা রপ্তানি করেছে ২ হাজার ৬৫ বিলিয়ন ডলারের পণ্য। এত রপ্তানির পর যুক্তরাষ্ট্র বিশেষত ডোলার ট্রাম্প নাথোশ কেন? এ কারণে যে, তারা রপ্তানি যা করে, তার চেয়ে অনেক বেশি আমদানি করে। ২০২৪ সালে বিশ্বের শীর্ষ আমদানিকারক দেশ যুক্তরাষ্ট্র। আমদানিতে দ্বিতীয় চীন।

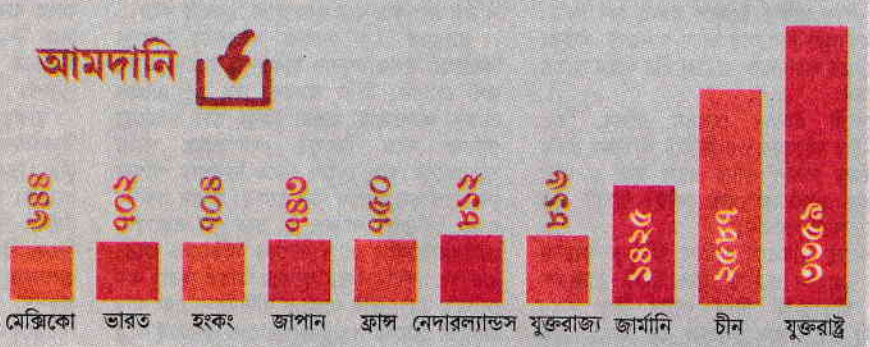
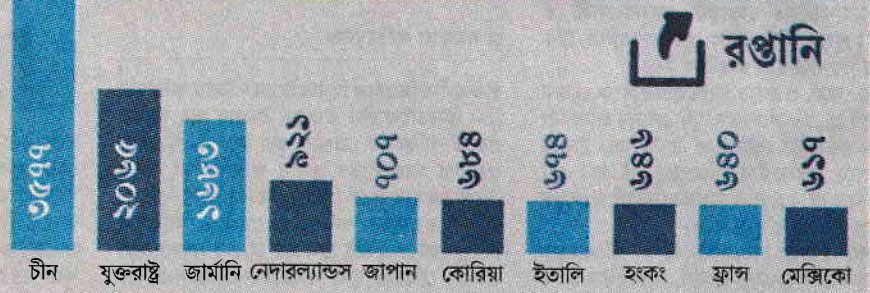
চীনের সুবিধা হলো, তারা আমদানির চেয়ে রপ্তানি বেশি করে। চীন বিশ্বের দ্বিতীয় সর্বোচ্চ আমদানিকারক দেশ। তারা গত বছর আমদানি যা করেছে, তার চেয়ে রপ্তানি বেশি করেছে ৯৯০ বিলিয়ন ডলার। চীনের বাণিজ্য উদ্বৃত্ত বাংলাদেশের মোট দেশজ উৎপাদন বা জিডিপির দ্বিগুণেরও বেশি। গত অর্থবছরে বাংলাদেশের জিডিপির আকার ছিল ৪৫০ বিলিয়ন ডলার।

চীন বাণিজ্যে উদ্বৃত্ত অবস্থায় রয়েছে। কিন্তু যুক্তরাষ্ট্র রয়েছে ঘাটতিতে। প্রেসিডেন্ট ডোনাল্ড ট্রাম্প ফ্লোপে গিয়ে চীনসহ সব বাণিজ্য অংশীদারের ওপর বাড়তি যে শুল্ক আরোপ করেছেন, তার পেছনে এই বাণিজ্য ঘাটতি। যুক্তরাষ্ট্র গত বছর আমদানি করেছে ৩ হাজার ৩৫৯ বিলিয়ন ডলারের পণ্য। তাদের ঘাটতি ১ হাজার ২৯৪ বিলিয়ন ডলার। এই ঘাটতি কমাতেই যুক্তরাষ্ট্র চায় রপ্তানি বাড়তে এবং আমদানি কমাতে।

আমদানি কমানোর কৌশল হিসেবে যুক্তরাষ্ট্র অন্য দেশ থেকে পণ্য আমদানিতে অতিরিক্ত শুল্ক ধার্য করেছে। সবার ওপর বাড়তি ১০ শতাংশ ইতোমধ্যে কার্যকর হয়েছে। চীন বাদে বাকিদের ওপর দেশভিত্তিক বিভিন্ন হারে বর্ধিত শুল্ক তিন মাসের জন্য স্থগিত রেখেছে। তবে চীনের ওপর বাড়তে বাড়তে সর্বশেষ ২৪৫ শতাংশ শুল্ক আরোপ করেছে। অন্যদিকে চীন যুক্তরাষ্ট্রের পণ্যের ওপর ১৪৫ শতাংশ ধার্য করেছে।

বাণিজ্যে আরও যারা এগিয়ে

ডব্লিউটিওর পরিসংখ্যান অনুযায়ী ২০২৪ সালে রপ্তানিতে তৃতীয় অবস্থানে রয়েছে জার্মানি, যার পরিমাণ ১ হাজার ৬৮৩ কোটি ডলার। রপ্তানির পরিমাণ অনুযায়ী শীর্ষ দশে আরও রয়েছে-নেদারল্যান্ডস, জাপান, কোরিয়া, ইতালি, হংকং, ফ্রান্স এবং মেক্সিকো। রপ্তানির মতো আমদানিতে তৃতীয় অবস্থানে জার্মানি। দেশটি গত বছর আমদানি করেছে ১ হাজার ৪২৫ বিলিয়ন ডলারের পণ্য। এর পরে আমদানিতে শীর্ষ দশে রয়েছে যুক্তরাজ্য, নেদারল্যান্ডস, ফ্রান্স, জাপান, হংকং, ভারত ও মেক্সিকো। দেখা যাচ্ছে, আমদানি এবং রপ্তানিতে শীর্ষ দশে থাকা দেশগুলো দু'একটি ব্যতিক্রম বাদে একই।



সূত্র : বিশ্ব বাণিজ্য সংস্থা



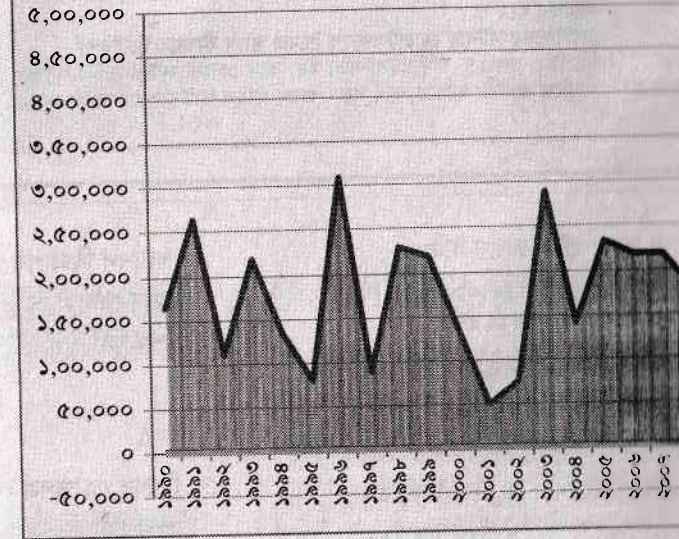
বণিক বাজী

20 APR 2025

জলপাই তেল উৎপাদনে তিউনিসিয়া



তিউনিসিয়া বিশ্বের অন্যতম প্রধান জলপাই তেল উৎপাদন ও রফতানিকারক দেশ। দেশটির অর্থনীতিতে জলপাই তেল শিল্পের অবদান অত্যন্ত গুরুত্বপূর্ণ। এটি কর্মসংস্থান, বৈদেশিক মুদ্রা আয় ও খাদ্য নিরাপত্তা নিশ্চিত করতে বড় ভূমিকা রাখে। তিউনিসিয়া গত বছর মোট ২ লাখ ৮০ হাজার টন জলপাই তেল উৎপাদন করে, যা আগের বছরের তুলনায় ২৭ দশমিক ২৭ শতাংশ বেশি



উৎপাদন (টন)

সাল	উৎপাদন (টন)	বৃদ্ধির হার (%)
১৯৯০	১,৬৫,০০০	২৬.৯২%
১৯৯১	২,৬৫,০০০	৬০.৬১%
১৯৯২	১,১০,০০০	-৫৮.৪৯%
১৯৯৩	২,২০,০০০	১০০.০০%
১৯৯৪	১,৩৫,০০০	-৩৮.৬৪%
১৯৯৫	৮০,০০০	-৪০.৭৪%
১৯৯৬	৩,১০,০০০	২৮৭.৫০%

সাল	উৎপাদন (টন)	বৃদ্ধির হার (%)
১৯৯৭	৯০,০০০	-৭০.৯৭%
১৯৯৮	২,৩০,০০০	১৫৫.৫৬%
১৯৯৯	২,২০,০০০	-৪.৩৫%
২০০০	১,৩৫,০০০	-৩৮.৬৪%
২০০১	৫০,০০০	-৬২.৯৬%
২০০২	৭৫,০০০	৫০.০০%
২০০৩	২,৯০,০০০	২৮৬.৬৭%

সাল	উৎপাদন (টন)	বৃদ্ধির হার (%)
২০০৪	১,৮০,০০০	-৫১.৭২%
২০০৫	২,৩৫,০০০	৩০.৫৬%
২০০৬	২,২০,০০০	-৬.৩৮%
২০০৭	২,২০,০০০	০.০০%
২০০৮	১,৮০,০০০	-১৮.১৮%
২০০৯	১,৫০,০০০	-১৬.৬৭%
২০১০	১,৩৫,০০০	-১০.০০%

সাল	উৎপাদন (টন)	বৃদ্ধির হার (%)
২০১১	২,০২,০০০	৪৯.৬৩%
২০১২	২,৪০,০০০	১৮.৮১%
২০১৩	৭৫,০০০	-৬৮.৩৩%
২০১৪	৩,৫০,০০০	৩৬৬.৬৭%
২০১৫	১,৫০,০০০	-৫৭.১৪%
২০১৬	১,০০,০০০	-৩৩.৩৩%
২০১৭	৩,২৫,০০০	২২৫.০০%

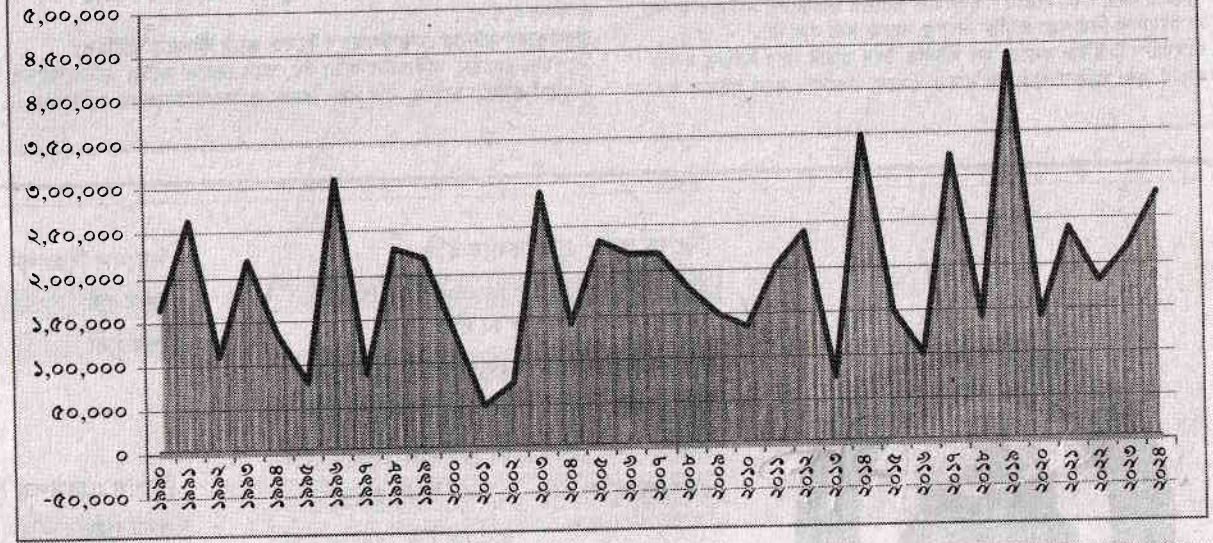


বণিক বাজী

20 APR 2025

জলপাই তেল উৎপাদনে তিউনিসিয়া

তিউনিসিয়া বিশ্বের অন্যতম প্রধান জলপাই তেল উৎপাদন ও রফতানিকারক দেশ। দেশটির অর্থনীতিতে জলপাই তেল শিল্পের অবদান অত্যন্ত গুরুত্বপূর্ণ। এটি কর্মসংস্থান, বৈদেশিক মুদ্রা আয় ও খাদ্য নিরাপত্তা নিশ্চিত করতে বড় ভূমিকা রাখে। তিউনিসিয়া গত বছর মোট ২ লাখ ৮০ হাজার টন জলপাই তেল উৎপাদন করে, যা আগের বছরের তুলনায় ২৭ দশমিক ২৭ শতাংশ বেশি



উৎপাদন (টন)	বৃদ্ধির হার (%)
১,৬৫,০০০	২৬.৯২%
২,৬৫,০০০	৬০.৬১%
১,১০,০০০	-৫৮.৪৯%
২,২০,০০০	১০০.০০%
১,৩৫,০০০	-৩৮.৬৪%
৮০,০০০	-৪০.৭৪%
৩,১০,০০০	২৮৭.৫০%

সাল	উৎপাদন (টন)	বৃদ্ধির হার (%)
১৯৯৭	৯০,০০০	-৭০.৯৭%
১৯৯৮	২,৩০,০০০	১৫৫.৫৬%
১৯৯৯	২,২০,০০০	-৪.৩৫%
২০০০	১,৩৫,০০০	-৩৮.৬৪%
২০০১	৫০,০০০	-৬২.৯৬%
২০০২	৭৫,০০০	৫০.০০%
২০০৩	২,৯০,০০০	২৮৬.৬৭%

সাল	উৎপাদন (টন)	বৃদ্ধির হার (%)
২০০৪	১,৪০,০০০	-৫১.৭২%
২০০৫	২,৩৫,০০০	৬৭.৮৬%
২০০৬	২,২০,০০০	-৬.৩৮%
২০০৭	২,২০,০০০	০.০০%
২০০৮	১,৮০,০০০	-১৮.১৮%
২০০৯	১,৫০,০০০	-১৬.৬৭%
২০১০	১,৩৫,০০০	-১০.০০%

সাল	উৎপাদন (টন)	বৃদ্ধির হার (%)
২০১১	২,০২,০০০	৪৯.৬৩%
২০১২	২,৪০,০০০	১৮.৮১%
২০১৩	৭৫,০০০	-৬৮.৭৫%
২০১৪	৩,৫০,০০০	৩৬৬.৬৭%
২০১৫	১,৫০,০০০	-৫৭.১৪%
২০১৬	১,০০,০০০	-৩৩.৩৩%
২০১৭	৩,২৫,০০০	২২৫.০০%

সাল	উৎপাদন (টন)	বৃদ্ধির হার (%)
২০১৮	১,৪০,০০০	-৫৬.৯২%
২০১৯	৪,৪০,০০০	২১৪.২৯%
২০২০	১,৪০,০০০	-৬৮.১৮%
২০২১	২,৪০,০০০	৭১.৪৩%
২০২২	১,৮০,০০০	-২৫.০০%
২০২৩	২,২০,০০০	২২.২২%
২০২৪	২,৮০,০০০	২৭.২৭%

সূত্র : ইনডেক্স মুডি



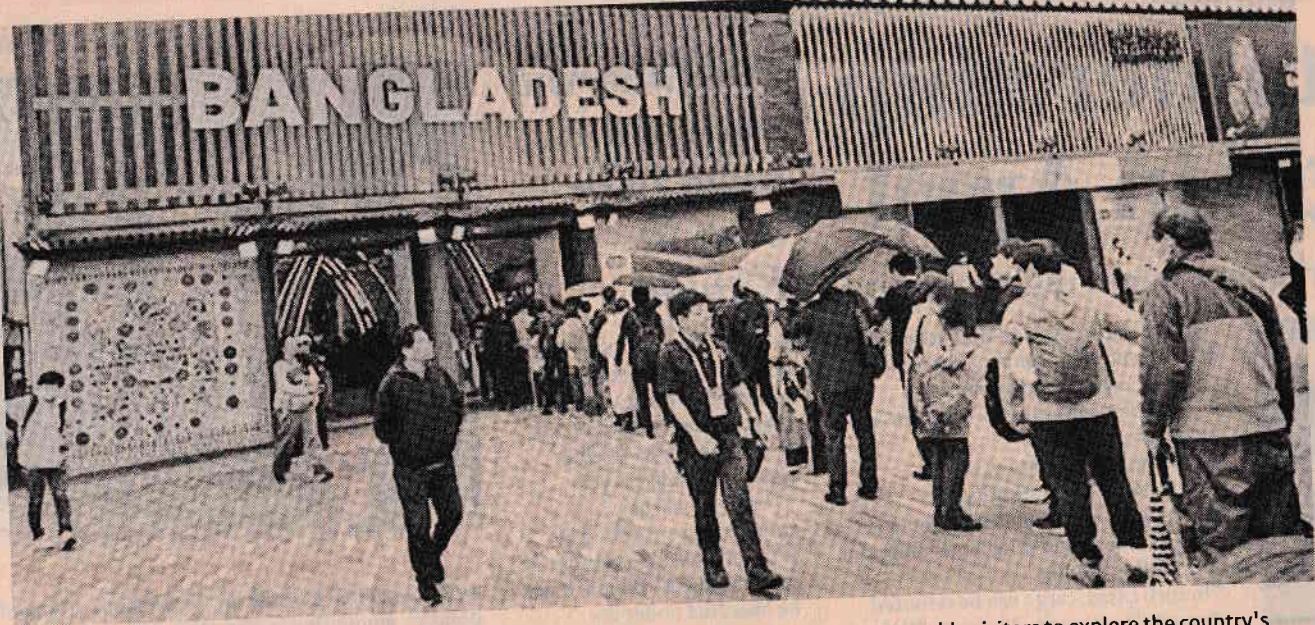
BD pavilion draws attention of foreign inve

OSAKA, JAPAN, Apr 19 (BSS): Bangladesh's pavilion set up at the world Expo-2025 in Osaka, Japan has drawn attention of foreign investors as the pavilion highlights the country's investor-friendly climate, rapid economic growth, strategic incentives and dynamic youth population. "Foreign investors are showing real interest to invest in Bangladesh after learning about our fast-growing economy and youth capital as we have showcased our investment climate, our one-stop services, and the incentives available to them," Bangladesh Pavilion spokesperson Md Shajebur Rahman told the news agency on Saturday.

Visiting the pavilion, representatives from different countries including several African nations and India have already expressed their interest in specific sectors including leather, ready-made garments (RMG), and ICT.

"We met with a gentleman from the African Union who is keen to invest in the Bangladesh's leather industry. Besides, we also spoke with an Indian businessman who expressed serious interest in collaborating with Bangladesh's RMG sector." Although it's still early in the six-month-long expo, there is already considerable foot traffic from countries like Japan. While no formal investment deals have been confirmed yet, officials say many are still exploring.

"We're witnessing a large number of Japanese visitors. They're trying to understand the opportunities. It is the beginning of the fair, and we expect decisions will come later," he said. However, the Bangladesh pavilion director emphasised on arranging seminars and business matching sessions with foreign



investors to attract more investors. "We believe that organising business matching sessions and seminars here in the expo will help us boost both investments and product orders," the official added. "It is essential that all stakeholders involved in trade and investment - both from the private sector and public - have to work together... We need innovative event planning and invite local and regional investors to maximise the opportunity," he added.

The pavilion builds on the momentum of Bangladesh's recent Investment Summit, where several foreign companies expressed interest in entering the market. Officials believe replicating similar programs in Japan and other partner

countries could further elevate Bangladesh's global investment profile. "If we can effectively promote our sectors and continue to host innovative events here, we'll definitely see a rise in foreign investment," he said.

The Bangladesh Pavilion has been designed with 17 thematic zones and six intricate miniatures, to represent the nation's significant historical events from language movement, Liberation War to July uprising and the country's transformation from an agrarian society to an emerging global player with a strong export-led economy. Each zone offers a multi-sensory experience with physical displays, descriptive panels, audio-visual presentations, and interactive tablets that

enable visitors to explore the country's legacy and future at their own pace while a dedicated zone was set up on the '2024 mass uprising' displaying the graffiti of the movement.

The pavilion with its 17 digital display units along with a LCD giant screen and physical exhibits talks about the glorious past of the Bengal, rich culture and traditions of its people, the uniqueness of the landscape as well as its prosperous future ahead, fraught with investment opportunities via digital and physical exhibits.

The six meticulously crafted miniatures-titled '1952-1971-2024: Indomitable Youth Spirit', 'Culture and Festivity', 'Largest Delta on Earth', 'Land of Rivers and Fertility', 'Muslim: The Woven Heritage

of Bangladesh
Bangladesh
the nation's j
identity to its
achievement
The pavilion
attention for
crafts such as
weaving, rev
friendly prod
Equally, it ha
trade profess
highlighting
pharmaceut
garments in
in renewable
manufacturi
Moreover, a
streams sce
festivals, an
a visual nar
identity.
Pavilion off
health, digi
energy have
among pote
collaborato
The 2025 C
the public c
Yumeshlm
many visit
Under the
Society for
regions are
is schedule
Since 1851
short) - a
been show
the creatio
architectu
represent
nations w



Bangladesh draws attention of foreign investors



of Bangladesh' and 'Industrial Progress of Bangladesh'—offer dioramic insights into the nation's journey, from its struggles for identity to its present-day innovations and achievements.

The pavilion has drawn significant attention for its portrayal of traditional crafts such as Nakshi Kantha, Jamdani weaving, revived Muslin, jute-based eco-friendly products, and leather goods. Equally, it has impressed investors and trade professionals with exhibits highlighting Bangladesh's rising pharmaceutical sector, ready-made garments industry, and emerging potential in renewable energy, health, automotive manufacturing, and IT. Moreover, a giant LCD screen continuously streams scenes of rural life, cultural festivals, and economic progress, serving as a visual narrative of the country's evolving identity.

Pavilion officials reported that sectors like health, digital services, jute, and green energy have already sparked interest among potential international collaborators.

The 2025 Osaka-Kansai Expo opened to the public on the artificial island of Yumeshima in Osaka Bay on Sunday with many visitors flocking to popular spots. Under the theme of "Designing Future Society for Our Lives," 158 countries and regions are participating in the expo, which is scheduled to last through Oct. 13. Since 1851, World Exposition ("EXPO" in short) - a platform of nation branding- has been showcasing invention, innovation and the creation of enduring technological, architectural and cultural advancement represented by the exhibition pavilions of nations worldwide.

investors to attract more investors. "We believe that organising business matching sessions and seminars here in the expo will help us boost both investments and product orders," the official added. "It is essential that all stakeholders involved in trade and investment - both from the private sector and public - have to work together...We need innovative event planning and invite local and regional investors to maximise the opportunity," he added. The pavilion builds on the momentum of Bangladesh's recent Investment Summit, where several foreign companies expressed interest in entering the market. Officials believe replicating similar programs in Japan and other partner

countries could further elevate Bangladesh's global investment profile. "If we can effectively promote our sectors and continue to host innovative events here, we'll definitely see a rise in foreign investment," he said. The Bangladesh Pavilion has been designed with 17 thematic zones and six intricate miniatures, to represent the nation's significant historical events from language movement, Liberation War to July uprising and the country's transformation from an agrarian society to an emerging global player with a strong export-led economy. Each zone offers a multi-sensory experience with physical displays, descriptive panels, audio-visual presentations, and interactive tablets that

enable visitors to explore the country's legacy and future at their own pace while a dedicated zone was set up on the '2024 mass uprising' displaying the graffiti of the movement. The pavilion with its 17 digital display units along with a LCD giant screen and physical exhibits talks about the glorious past of the Bengal, rich culture and traditions of its people, the uniqueness of the landscape as well as its prosperous future ahead, fraught with investment opportunities via digital and physical exhibits. The six meticulously crafted miniatures-titled '1952-1971-2024: Indomitable Youth Spirit', 'Culture and Festivity', 'Largest Delta on Earth', 'Land of Rivers and Fertility', 'Muslin: The Woven Heritage



Garment exports to US grow 17%

STAR BUSINESS REPORT

Bangladesh's garment exports to the United States grew by 17.23 percent during the July-March period of fiscal year (FY) 2024-25, according to the latest data published by the Export Promotion Bureau (EPB).

The increase comes amid concerns over reciprocal tariffs imposed by the Trump administration in early April, as the US is the country's largest single-country export destination for readymade garments.

During the nine-month period, the US accounted for 18.97 percent of Bangladesh's total garment exports, with shipments valued at \$5.74 billion, EPB data show.

Overall, Bangladesh's RMG exports stood at \$30.25 billion in the first three quarters of FY25 – up 10.84 percent from the same period a year earlier.

The European Union maintained its position as the largest regional destination, taking in 49.82 percent of total RMG exports, worth \$15.07 billion.

This marks a year-on-year increase of 11.31 percent.

Germany led the EU market with imports worth \$3.80 billion, followed by Spain, France, the Netherlands, Italy and Poland.

The Netherlands recorded a 23.15 percent rise in imports, while France, Sweden and Denmark also posted solid growth.

The United Kingdom, a traditional stronghold for Bangladeshi garments, imported \$3.36 billion worth of products – 11.10 percent of total exports.

However, growth in the UK market remained modest at 4.14 percent.

Exports to non-traditional markets grew by 6.66 percent, reaching \$5.12 billion and making up 16.93 percent of total RMG shipments.

Japan led this category with imports valued at \$960.45 million, followed by Australia and India.

Among other key destinations, Turkey imported \$357.22 million worth of garments, while exports to Mexico stood at \$251.22 million.

Despite encouraging performances in several emerging markets, exports to Russia, South Korea, the UAE and

widely attributed to geopolitical tensions, while softer performances in the UAE, Malaysia and Korea indicate the need for renewed commercial engagement.

By product type, knitwear exports grew by 11.22 percent, though gains in non-traditional markets slowed.

Woven garments saw a 10.40 percent increase, buoyed by rising demand in less conventional markets

STAR BUSINESS REPORT

Bangladesh's garment exports to the United States grew by 17.23 percent during the July-March period of fiscal year (FY) 2024-25, according to the latest data published by the Export Promotion Bureau (EPB).

The increase comes amid concerns over reciprocal tariffs imposed by the Trump administration in early April, as the US is the country's largest single-country export destination for readymade garments.

During the nine-month period, the US accounted for 18.97 percent of Bangladesh's total garment exports, with shipments valued at \$5.74 billion, EPB data show.

Overall, Bangladesh's RMG exports stood at \$30.25 billion in the first three quarters of FY25 – up 10.84 percent from the same period a year earlier.

The European Union maintained its position as the largest regional destination, taking in 49.82 percent of total RMG exports, worth \$15.07 billion.

This marks a year-on-year increase of 11.31 percent.

Germany led the EU market with imports worth \$3.80 billion, followed by Spain, France, the Netherlands, Italy and Poland.

The Netherlands recorded a 23.15 percent rise in imports, while France, Sweden and Denmark also posted solid growth.

The United Kingdom, a traditional stronghold for Bangladeshi garments, imported \$3.36 billion worth of products – 11.10 percent of total exports.

However, growth in the UK market remained modest at 4.14 percent.

Exports to non-traditional markets grew by 6.66 percent, reaching \$5.12 billion and making up 16.93 percent of total RMG shipments.

Japan led this category with imports valued at \$960.45 million, followed by Australia and India.

Among other key destinations, Turkey imported \$357.22 million worth of garments, while exports to Mexico stood at \$251.22 million.

Despite encouraging performances in several emerging markets, exports to Russia, South Korea, the UAE and Malaysia declined.

The fall in Russian demand is

widely attributed to geopolitical tensions, while softer performances in the UAE, Malaysia and Korea indicate the need for renewed commercial engagement.

By product type, knitwear exports grew by 11.22 percent, though gains in non-traditional markets slowed.

Woven garments saw a 10.40 percent increase, buoyed by rising demand in less conventional markets even as growth in the UK remained subdued.

